

## PALANGOS MIESTO SAVIVALDYBĖS 2015 M. TRIUKŠMO STEBĖSENOS ATASKAITA

Triukšmas – viena iš fizinės taršos formų, būdingų urbanizuotai aplinkai, kuri, kaip ir kiti taršos veiksniai, ją veikia ir gali būti kenksminga žmonių sveikatai ir yra susijusi su didėjančiu visuomenės nepasitenkinimu. Triukšmo kaip bloginančio gyvenamosios aplinkos kokybę poveikis turi būti kontroliuojamas bei pagal galimybes mažinamas. Todėl būtina nuolat sekti triukšmo lygio būklę ir ją vertinti. Tai leis pagrįsti triukšmą mažinančių priemonių reikalingumą žmonių socialinėje aplinkoje ir tuo pačiu prisidės prie neigiamo poveikio sveikatai mažinimo.

Kurortinio sezono metu ypatingai aktualus triukšmo keliamas pavojus: išauga transporto srautai, dėl per garsios iš barų sklindančios muzikos dažnai viršijami leidžiami triukšmo ribiniai dydžiai.

Palangos miesto savivaldybės taryba 2009 m. gegužės 7 d. sprendimu Nr. T2-99 patvirtino Palangos miesto savivaldybės aplinkos monitoringo 2009–2013 m. programą, kurios 6 punkte nustatė triukšmo matavimų objektus.

Vykdam Palangos miesto savivaldybės Sveikatinimo programos priemonę „Triukšmo lygio stebėseną“ 2015 m. nustatyti ekvivalentiniai triukšmo lygiai 15 stebėsenos objektų. Matavimus atliko Nacionalinės visuomenės sveikatos priežiūros laboratorijos Klaipėdos skyriaus specialistai. 2015 m. birželio – rugpjūčio mėn. nustatytose monitoringo vietose triukšmas buvo matuotas 3 kartus: dienos metu (6.00–18.00 val.), vakaro metu (18.00–22.00 val.) ir nakties metu (22.00–6.00 val.).

*Triukšmo stebėsenos tyrimų tikslas* – atlikti aplinkos triukšmo matavimus ir įgyvendinti priemones, kurios pagal numatomus prioritetus padėtų išvengti, sumažinti ar apsaugoti visuomenę nuo aplinkos triukšmo kenksmingo poveikio.

*Triukšmo stebėsenos tyrimų uždaviniai:*

1. Nustatyti dienos triukšmo rodiklio  $LA_{eqT}dienos$ , vakaro triukšmo rodiklio  $LA_{eqT}vakaro$ , nakties triukšmo rodiklio  $LA_{eqT}nakties$  reikšmes (dB).

2. Atlikti duomenų analizę ir pateikti išvadas.

*Triukšmo stebėsenos tyrimų objektas* – ekvivalentinio garso slėgio lygio stebėsenos vietos, kurios pateikiamos 1 lentelėje.

1 lentelė. Ekvivalentinio triukšmo stebėsenos objektai

Nr.	Vietos pavadinimas
1.	J. Basanavičiaus g. 28, Palanga
2.	J. Basanavičiaus g. 32, Palanga
3.	J. Basanavičiaus g. 38, Palanga
4.	J. Basanavičiaus g. ir Birutės al. sankryža, Palanga
5.	S. Nėries g. 39, Palanga
6.	J. Basanavičiaus g. 5, Palanga
7.	Kopų g. ir Šventosios g. sankryža, Šventosios seniūnija
8.	Palangos pradinė mokykla, Virbališkės takas 4, Palanga
9.	Palangos „Baltijos“ pagrindinė mokykla, Sodų g. 50, Palanga
10.	A. Mickevičiaus ir S. Daukanto g. sankryža, Palanga

11.	Palangos Šventosios pagrindinė mokykla, Mokyklos g., Palanga
12.	Kretingos g. ir Vytauto g. sankryža, Palanga
13.	Palangos darželis-mokykla „Gintarėlis“, Taikos g. 6, Palanga
14.	Palangos Vlado Jurgučio pagrindinė mokykla, Kretingos g. 21, Palanga
15.	Vytauto g. 82, Palanga

Pagal Lietuvos higienos normą HN 33:2011 „Triukšmo ribiniai dydžiai gyvenamuosiuose ir visuomenės paskirties pastatuose bei jų aplinkoje“ (toliau – HN 33:2011) nuostatus buvo sudarytas triukšmo stebėsenos planas (žr. 2 lentelė).

2 lentelė. Triukšmo stebėsenos (monitoringo) planas

Aplinkos komponentas	Stebėjimo objektas ir matavimų vieta	Matuojami (stebimi) parametrai	Matavimo dažnis	Dokumentas
Triukšmas	15 taškų	Ekvivalentinis triukšmo lygis	06.00 -18.00 val., 18.00 -22.00 val., 22.00 -06.00 val.	HN 33:2011

Remdamiesi HN 33:2011 ir gautais akustinio triukšmo tyrimų protokolais Nr. F-KL-T-103 (birželio mėn.), Nr. F-KL-T-117 (liepos mėn.), Nr. F-KL-T-147 (rugpjūčio mėn.) pateikiame ekvivalentinio triukšmo matavimų laikus Palangos miesto savivaldybės teritorijoje (žr. 3 lentelė).

3 lentelė. Aplinkos triukšmo matavimo vietų laikai

Akustinio triukšmo tyrimo protokolo Nr.	Stebėjimo objektas	Tyrimo pradžia	Tyrimo pabaiga
F-KL-T-103	15 taškų	2015-06-22 18.00 val.	2015-06-29 14.00 val.
F-KL-T-103	15 taškų	2015-07-13 11.00 val.	2015-07-17 02.00 val.
F-KL-T-147	15 taškų	2015-08-19 09.30 val.	2015-08-28 02.00 val.

Triukšmo ribiniai dydžiai gyvenamuosiuose ir visuomeninės paskirties pastatuose bei jų aplinkoje įvertinti matavimo rezultatais, palyginti su HN 33:2011 reglamentuojamais didžiausiais leidžiamais ribiniais ekvivalentiniais ir maksimaliais garso slėgio lygiais. Didžiausi leidžiami triukšmo ribiniai dydžiai gyvenamuosiuose ir visuomeninės paskirties pastatuose bei jų aplinkoje pateikiami 4 lentelėje (žr. 4 lentelė).

4 lentelė. Didžiausi leidžiami triukšmo ribiniai dydžiai gyvenamuosiuose ir visuomeninės paskirties pastatuose bei jų aplinkoje

Eil. Nr.	Objekto pavadinimas	Paros laikas, val.	Ekvivalentinis garso slėgio lygis ( $L_{AeqT}$ )*, dBA	Maksimalus garso slėgio lygis ( $L_{AFmax}$ )** , dBA
1.	Gyvenamųjų pastatų (namų) gyvenamosios patalpos, visuomeninės paskirties pastatų*** miegamieji kambariai, stacionarių asmens sveikatos priežiūros įstaigų palatos	6–18	45	55
		18–22	40	50
		22–6	35	45
2.	Visuomeninės paskirties pastatų patalpos, kuriose vyksta mokymas ir (ar) ugdymas		45	55

3.	Gyvenamųjų pastatų (namų) ir visuomeninės paskirties pastatų (išskyrus maitinimo ir kultūros paskirties pastatus) aplinkoje, veikiamoje transporto sukeliama triukšmo	6–18 18–22 22–6	60 55 50	65 60 55
4.	Gyvenamųjų pastatų (namų) ir visuomeninės paskirties pastatų (išskyrus maitinimo ir kultūros paskirties pastatus) aplinkoje, išskyrus transporto sukeliama triukšmą****	6–18 18–22 22–6	50 45 40	55 50 45
5.	Maitinimo ir kultūros paskirties pastatų salėse estradinių ar kitų pramoginių renginių metu, kino filmų demonstravimo metu		80	85
6.	Atvirose koncertų ir šokių salėse estradinių ar kitų pramoginių renginių metu	6–18 18–22 22–6	85 80 55	90 85 60

\*\*\***Visuomeninės paskirties pastatas** – pastatas, skirtas visuomenės poreikiams tenkinti ir atsižvelgiant į statybos techninio reglamento STR 1.01.09:2003 „Statinių klasifikavimas pagal jų naudojimo paskirtį“ (Lietuvos Respublikos aplinkos ministro 2003 m. birželio 11 d. įsakymas Nr. 289 „Dėl statybos techninio reglamento STR 1.01.09:2003 „Statinių klasifikavimas pagal jų naudojimo paskirtį“ patvirtinimo“ nuostatas priklausantis viešbučių, maitinimo, kultūros, mokslo (išskyrus mokslinio tyrimo institutus, observatorijas, meteorologijos stotis, laboratorijas), gydymo (stacionarinės asmens sveikatos priežiūros įstaigos), poilsio ar specialiosios paskirties pastatų, susijusių su apgyvendinimu, pogrupiui.

\*\*\*\***Asmenims, vykdančioms ūkinę-komercinę ar pramoninę veiklą statiniuose**, kurių statybai statybos leidimas (statybą leidžiantis dokumentas) pagal Lietuvos Respublikos statybos įstatymą buvo išduotas iki šių rodiklių įsigaliojimo, šio priedo 4 punkte nustatyti didžiausi leidžiami triukšmo ribiniai dydžiai iki 2016 m. lapkričio 1 d. gali būti viršijami, bet ne daugiau kaip 10 dB.

Pagal HN 33:2011, kurortuose ir kurortinėse teritorijose esančių gyvenamųjų pastatų (namų) ir visuomeninės paskirties pastatų (išskyrus maitinimo ir kultūros paskirties pastatus) aplinkoje didžiausi leidžiami ribiniai triukšmo dydžiai **mažinami 5 dBA**.

### Triukšmo monitoringo rezultatai

2015 m. birželio – rugpjūčio mėn. gyvenamojoje ir visuomeninės paskirties aplinkoje nustatytose monitoringo vietose įtakojant ar neįtakojant transporto keliamam triukšmui, ekvivalentinio garso slėgio lygio matavimai atlikti 3 kartus: dienos metu (6.00–18.00 val.), vakaro metu (18.00–22.00 val.) ir nakties metu (22.00–6.00 val.). Gauti rezultatai pateikiami 5, 6, 7 lentelėse.

5 lentelė. Triukšmo matavimo rezultatai Palangos miesto savivaldybės teritorijoje (birželio mėn.)

Eil. Nr.	Triukšmo stebėsenos objektas	Adresas	Išmatuotas triukšmo lygis, dBA		
			Ldienes 06:00– 18:00	Lvakaro 18:00– 22:00	Lnakties 22:00– 06:00
	<b>Didžiausi leidžiami triukšmo ribiniai dydžiai (HN 33:2011)</b>	<i>LAeqT, dBA</i> <i>veikiant transporto triukšmui</i>	<b>60</b>	<b>55</b>	<b>50</b>
		<i>LAeqT, dBA</i> <i>neveikiant transporto triukšmui</i>	<b>50</b>	<b>45</b>	<b>40</b>
1.	J. Basanavičiaus g. 28, Palanga	<i>LAeqT, dBA</i> <i>veikiant transportui</i>	-	-	-

		<i>LAeqT, dBA</i> <i>neveikiant transportui</i>	60,8	71,0	68,1
2.	J. Basanavičiaus g. 32, Palanga	<i>LAeqT, dBA</i> <i>veikiant transportui</i>	-	-	-
		<i>LAeqT, dBA</i> <i>neveikiant transportui</i>	61,0	78,3	73,5
3.	J. Basanavičiaus g. 38, Palanga	<i>LAeqT, dBA</i> <i>veikiant transportui</i>	-	-	-
		<i>LAeqT, dBA</i> <i>neveikiant transportui</i>	63,0	76,1	71,0
4.	J. Basanavičiaus g. ir Birutės al. sankryža, Palanga	<i>LAeqT, dBA</i> <i>veikiant transportui</i>	-	-	-
		<i>LAeqT, dBA</i> <i>neveikiant transportui</i>	59,1	69,5	74,7
5.	S. Nėries g. 39, Palanga	<i>LAeqT, dBA</i> <i>veikiant transportui</i>	-	-	-
		<i>LAeqT, dBA</i> <i>neveikiant transportui</i>	48,2	50,1	49,7
6.	J. Basanavičiaus g. 5, Palanga	<i>LAeqT, dBA</i> <i>veikiant transportui</i>	-	-	-
		<i>LAeqT, dBA</i> <i>neveikiant transportui</i>	56,7	64,3	56,5
7.	Sodų g. 50, Palanga (Palangos „Baltijos“ pagrindinė mokykla)	<i>LAeqT, dBA</i> <i>veikiant transportui</i>	55,4	48,7	48,9
		<i>LAeqT, dBA</i> <i>neveikiant transportui</i>	-	-	-
8.	A. Mickevičiaus ir S. Daukanto g. sankryža	<i>LAeqT, dBA</i> <i>veikiant transportui</i>	58,1	53,1	57,9
		<i>LAeqT, dBA</i> <i>neveikiant transportui</i>	-	-	-
9.	Mokyklos g. 10, Palanga (Palangos Šventosios pagrindinė mokykla)	<i>LAeqT, dBA</i> <i>veikiant transportui</i>	47,5	45,2	50,5
		<i>LAeqT, dBA</i> <i>neveikiant transportui</i>	-	-	-
10.	Taikos g. 6, Palanga (Palangos lopšelis-darželis „Gintarėlis“)	<i>LAeqT, dBA</i> <i>veikiant transportui</i>	54,7	52,0	55,8
		<i>LAeqT, dBA</i> <i>neveikiant transportui</i>	-	-	-

11.	Kretingos ir Vytauto g. sankryža, Palanga	<i>LAeqT, dBA</i> <i>veikiant transportui</i>	62,3	60,3	60,0
		<i>LAeqT, dBA</i> <i>neveikiant transportui</i>	-	-	-
12.	Kopų g. ir Šventosios g. sankryža, Palanga	<i>LAeqT, dBA</i> <i>veikiant transportui</i>	57,0	57,4	58,9
		<i>LAeqT, dBA</i> <i>neveikiant transportui</i>	-	-	-
13.	Kretingos g. 21, Palanga (Palangos Vlado Jurgučio pagrindinė mokykla)	<i>LAeqT, dBA</i> <i>veikiant transportui</i>	55,8	54,5	52,5
		<i>LAeqT, dBA</i> <i>neveikiant transportui</i>	-	-	-
14.	Vytauto g. 82, Palanga	<i>LAeqT, dBA</i> <i>veikiant transportui</i>	62,9	57,0	57,4
		<i>LAeqT, dBA</i> <i>neveikiant transportui</i>	-	-	-
15.	Virbališkės takas 4, Palanga (Palangos pradinė mokykla)	<i>LAeqT, dBA</i> <i>veikiant transportui</i>	48,8	48,8	46,2
		<i>LAeqT, dBA</i> <i>neveikiant transportui</i>	-	-	-

6. lentelė. Triukšmo matavimo rezultatai Palangos miesto savivaldybės teritorijoje (liepos mėn.)

Eil. Nr.	Triukšmo stebėsenos objektas	Adresas	Išmatuotas triukšmo lygis, dBA		
			Ldienes 06:00- 18:00	Lvakaro 18:00- 22:00	Lnakties 22:00- 06:00
	<b>Didžiausi leidžiami triukšmo ribiniai dydžiai (HN 33:2011)</b>	<i>LAeqT, dBA</i> <i>veikiant transporto triukšmui</i>	<b>60</b>	<b>55</b>	<b>50</b>
		<i>LaeqT, dBA</i> <i>neveikiant transporto triukšmui</i>	<b>50</b>	<b>45</b>	<b>40</b>
1.	J. Basanavičiaus g. 28, Palanga	<i>LAeqT, dBA</i> <i>veikiant transportui</i>	-	-	-
		<i>LAeqT, dBA</i> <i>neveikiant transportui</i>	64,1	72,0	72,8
2.	J. Basanavičiaus g. 32, Palanga	<i>LAeqT, dBA</i> <i>veikiant transportui</i>	-	-	-

		<i>LAeqT, dBA</i> <i>neveikiant transportui</i>	62,7	72,8	73,0
3.	J. Basanavičiaus g. 38, Palanga	<i>LAeqT, dBA</i> <i>veikiant transportui</i>	-	-	-
		<i>LAeqT, dBA</i> <i>neveikiant transportui</i>	62,9	72,2	72,6
4.	J. Basanavičiaus g. ir Birutės al. sankryža, Palanga	<i>LAeqT, dBA</i> <i>veikiant transportui</i>	-	-	-
		<i>LAeqT, dBA</i> <i>neveikiant transportui</i>	61,4	73,6	74,9
5.	S. Nėries g. 39, Palanga	<i>LAeqT, dBA</i> <i>veikiant transportui</i>	-	-	-
		<i>LAeqT, dBA</i> <i>neveikiant transportui</i>	48,0	52,8	52,5
6.	J. Basanavičiaus g. 5, Palanga	<i>LAeqT, dBA</i> <i>veikiant transportui</i>	-	-	-
		<i>LAeqT, dBA</i> <i>neveikiant transportui</i>	57,2	65,1	66,5
7.	Sodų g. 50, Palanga (Palangos „Baltijos“ pagrindinė mokykla)	<i>LAeqT, dBA</i> <i>veikiant transportui</i>	51,6	53,0	50,6
		<i>LAeqT, dBA</i> <i>neveikiant transportui</i>	-	-	-
8.	A. Mickevičiaus ir S. Daukanto g. sankryža	<i>LAeqT, dBA</i> <i>veikiant transportui</i>	54,7	57,5	59,7
		<i>LAeqT, dBA</i> <i>neveikiant transportui</i>	-	-	-
9.	Mokyklos g. 10, Palanga (Palangos Šventosios bendrojo lavinimo pagrindinė mokykla)	<i>LAeqT, dBA</i> <i>veikiant transportui</i>	49,2	48,5	47,3
		<i>LAeqT, dBA</i> <i>neveikiant transportui</i>	-	-	-
10.	Taikos g. 6, Palanga (Palangos lopšelis-darželis „Gintarėlis“)	<i>LAeqT, dBA</i> <i>veikiant transportui</i>	53,4	54,6	54,0
		<i>LAeqT, dBA</i> <i>neveikiant transportui</i>	-	-	-
11.	Kretingos ir Vytauto g. sankryža, Palanga	<i>LAeqT, dBA</i> <i>veikiant transportui</i>	60,6	63,9	61,1
		<i>LAeqT, dBA</i> <i>neveikiant transportui</i>	-	-	-

12.	Kopų g. ir Šventosios g. sankryža, Palanga	<i>LAeqT, dBA</i> <i>veikiant transportui</i>	57,4	57,5	59,1
		<i>LAeqT, dBA</i> <i>neveikiant transportui</i>	-	-	-
13.	Kretingos g. 21, Palanga (Palangos Vlodo Jurgučio pagrindinė mokykla)	<i>LAeqT, dBA</i> <i>veikiant transportui</i>	54,0	53,7	52,9
		<i>LAeqT, dBA</i> <i>neveikiant transportui</i>	-	-	-
14.	Vytauto g. 82, Palanga	<i>LAeqT, dBA</i> <i>veikiant transportui</i>	58,8	59,6	58,1
		<i>LAeqT, dBA</i> <i>neveikiant transportui</i>	-	-	-
15.	Virbališkės takas 4, Palanga (Palangos pradinė mokykla)	<i>LAeqT, dBA</i> <i>veikiant transportui</i>	46,8	48,7	46,0
		<i>LAeqT, dBA</i> <i>neveikiant transportui</i>	-	-	-

7. lentelė. Triukšmo matavimo rezultatai Palangos miesto savivaldybės teritorijoje (rugpjūčio mėn.)

Eil. Nr.	Triukšmo stebėsenos objektas	Adresas	Išmatuotas triukšmo lygis, dBA		
			Ldienos 06:00- 18:00	Lvakaro 18:00- 22:00	Lnakties 22:00- 06:00
	<b>Didžiausi leidžiami triukšmo ribiniai dydžiai (HN33:2011)</b>	<i>LAeqT, dBA</i> <i>veikiant transporto triukšmui</i>	<b>60</b>	<b>55</b>	<b>50</b>
		<i>LAeqT, dBA</i> <i>neveikiant transporto triukšmui</i>	<b>50</b>	<b>45</b>	<b>40</b>
1.	J. Basanavičiaus g. 28, Palanga	<i>LAeqT, dBA</i> <i>veikiant transportui</i>	-	-	-
		<i>LAeqT, dBA</i> <i>neveikiant transportui</i>	61,4	77,6	76,8
2.	J. Basanavičiaus g. 32, Palanga	<i>LAeqT, dBA</i> <i>veikiant transportui</i>	-	-	-
		<i>LAeqT, dBA</i> <i>neveikiant transportui</i>	60,5	79,0	80,2
3.	J. Basanavičiaus g. 38, Palanga	<i>LAeqT, dBA</i> <i>veikiant transportui</i>	-	-	-

		<i>LAeqT, dBA</i> <i>neveikiant transportui</i>	61,5	78,3	80,1
4.	J. Basanavičiaus g. ir Birutės al. sankryža, Palanga	<i>LAeqT, dBA</i> <i>veikiant transportui</i>	-	-	-
		<i>LAeqT, dBA</i> <i>neveikiant transportui</i>	59,8	63,3	73,0
5.	S. Nėries g. 39, Palanga	<i>LAeqT, dBA</i> <i>veikiant transportui</i>	-	-	-
		<i>LAeqT, dBA</i> <i>neveikiant transportui</i>	49,3	50,8	49,8
6.	J. Basanavičiaus g. 5, Palanga	<i>LAeqT, dBA</i> <i>veikiant transportui</i>	-	-	-
		<i>LAeqT, dBA</i> <i>neveikiant transportui</i>	62,5	67,5	64,3
7.	Sodų g. 50, Palanga (Palangos „Baltijos“ pagrindinė mokykla)	<i>LAeqT, dBA</i> <i>veikiant transportui</i>	51,3	55,5	50,5
		<i>LAeqT, dBA</i> <i>neveikiant transportui</i>	-	-	-
8.	A. Mickevičiaus ir S. Daukanto g. sankryža	<i>LAeqT, dBA</i> <i>veikiant transportui</i>	58,9	52,5	48,8
		<i>LAeqT, dBA</i> <i>neveikiant transportui</i>	-	-	-
9.	Mokyklos g. 10, Palanga (Palangos Šventosios pagrindinė mokykla)	<i>LAeqT, dBA</i> <i>veikiant transportui</i>	47,0	49,5	47,2
		<i>LAeqT, dBA</i> <i>neveikiant transportui</i>	-	-	-
10.	Taikos g. 6, Palanga (Palangos lopšelis-darželis „Gintarėlis“)	<i>LAeqT, dBA</i> <i>veikiant transportui</i>	55,1	57,0	50,9
		<i>LAeqT, dBA</i> <i>neveikiant transportui</i>	-	-	-
11.	Kretingos ir Vytauto g. sankryža, Palanga	<i>LAeqT, dBA</i> <i>veikiant transportui</i>	64,0	59,6	60,9
		<i>LAeqT, dBA</i> <i>neveikiant transportui</i>	-	-	-
12.	Kopų g. ir Šventosios g. sankryža, Palanga	<i>LAeqT, dBA</i> <i>veikiant transportui</i>	57,9	56,2	59,9
		<i>LAeqT, dBA</i> <i>neveikiant transportui</i>	-	-	-



13.	Kretingos g. 21, Palanga (Palangos Vlado Jurgučio pagrindinė mokykla)	<i>LAeqT, dBA</i> <i>veikiant transportui</i>	55,8	55,6	52,0
		<i>LAeqT, dBA</i> <i>neveikiant transportui</i>	-	-	-
14.	Vytauto g. 82, Palanga	<i>LAeqT, dBA</i> <i>veikiant transportui</i>	58,1	58,1	56,3
		<i>LAeqT, dBA</i> <i>neveikiant transportui</i>	-	-	-
15.	Virbališkės takas 4, Palanga (Palangos pradinė mokykla)	<i>LAeqT, dBA</i> <i>veikiant transportui</i>	51,2	49,7	52,5
		<i>LAeqT, dBA</i> <i>neveikiant transportui</i>	-	-	-

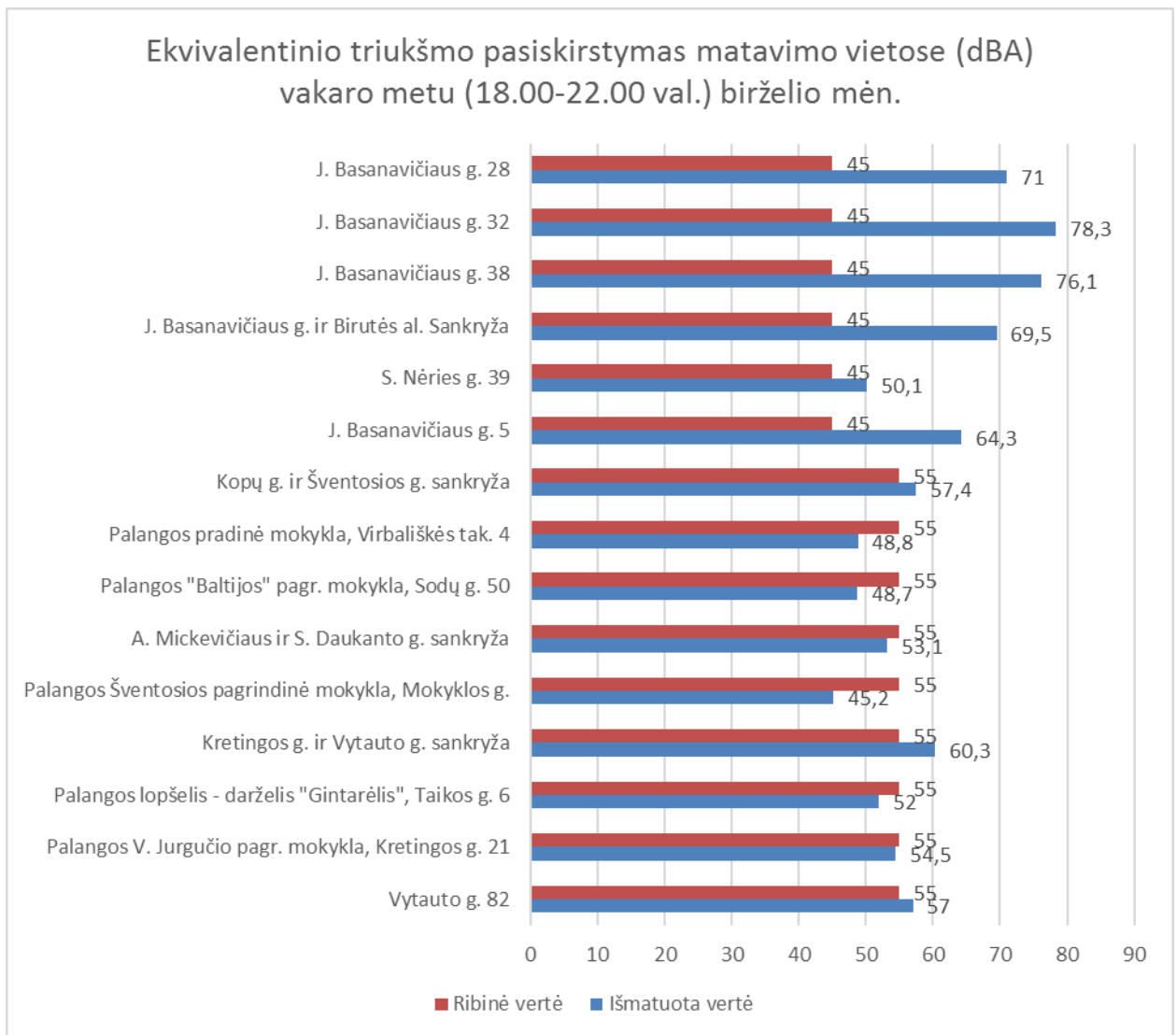
2015 m. birželio mėn. 06.00–18.00 val. Palangos miesto savivaldybės teritorijoje atlikti ekvivalentinio triukšmo matavimų rezultatai pateikiami grafiniame paveiksle (1 pav.). Iš grafiko duomenų matyti, kad ekvivalentinio triukšmo lygio ribos dienos metu (birželio mėn.) buvo viršytos J. Basanavičiaus g. 28 (10,8 dBA), J. Basanavičiaus g. 32 (11 dBA), J. Basanavičiaus g. 38 (13 dBA), J. Basanavičiaus ir Birutės al. sankryžoje (9,1 dBA), S. Nėries g. 39 (1,8 dBA), J. Basanavičiaus g. 5 (6,7 dBA) dėl gretimybėje esančių kavinių leidžiamos muzikos, praeivių, veikiančio atrakciono keliamo triukšmo.

Visuomeninės paskirties aplinkoje prie Vytauto g. ir Kretingos g. sankryžos (2,3 dBA) bei Vytauto g. 82, Palangoje (2,9 dBA) dienos laiku išmatuotas ekvivalentinis garso slėgio lygis (pravažiuojančio autotransporto, praeivių keliamas triukšmas), kuris viršijo didžiausią leidžiamą ekvivalentinį garso slėgio lygį.



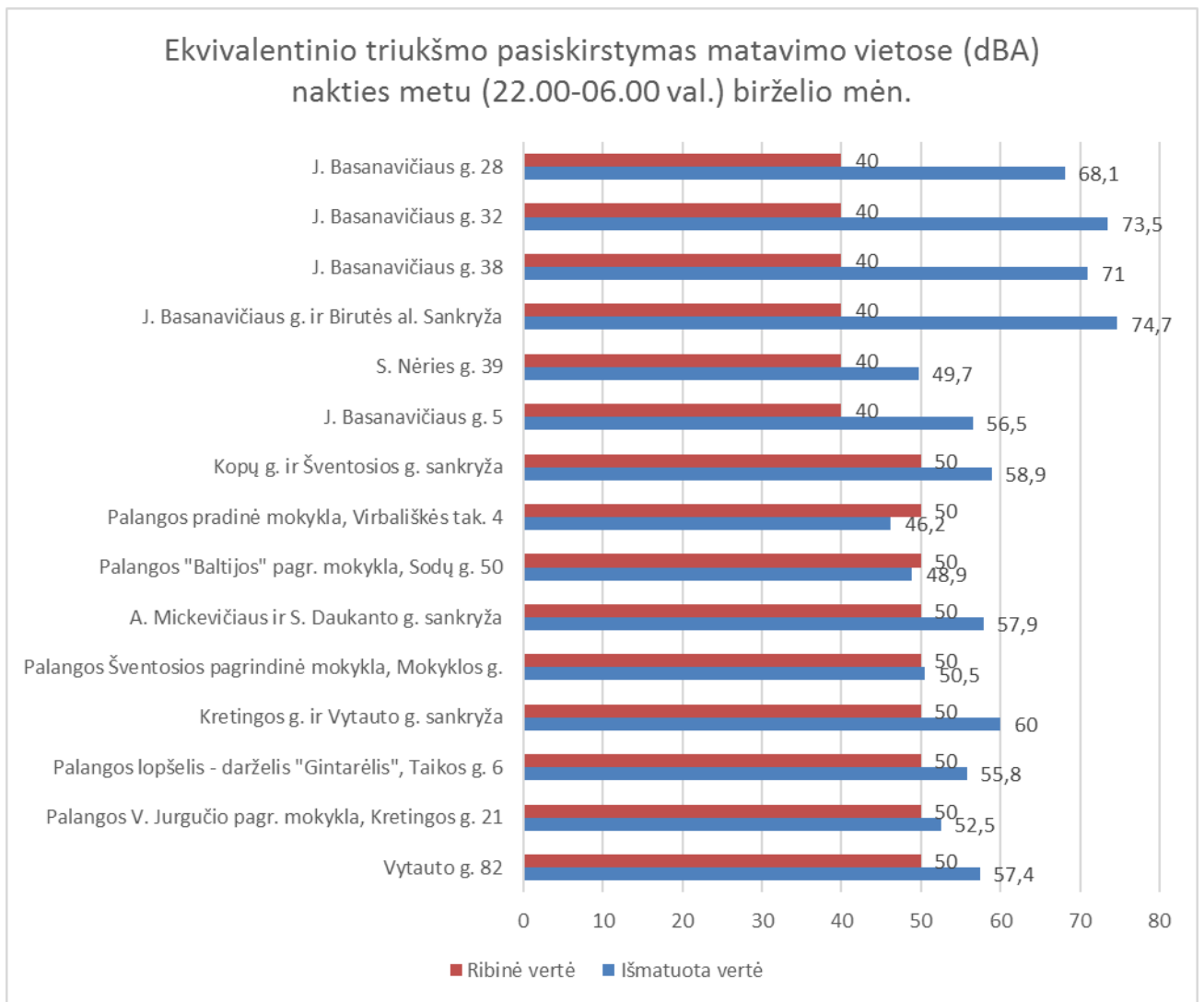
1 pav. Ekvivalentinio triukšmo pasiskirstymas (dBA) matavimo vietose 06.00–18.00 val. birželio mėn.

Vertinant 2015 m. birželio mėn. 18.00–22.00 val. laikotarpiu atliktus triukšmo tyrimo rezultatus, pateiktus grafiniame paveiksle (2 pav.), nustatyta, kad vakaro metu ekvivalentinio garso slėgio viršijimai nustatyti J. Basanavičiaus g. 28 (26 dBA), J. Basanavičiaus g. 32 (33,3 dBA), J. Basanavičiaus g. 38 (31,1 dBA), J. Basanavičiaus ir Birutės al. sankryžoje (24,5 dBA), S. Nėries g. 39 (5,1 dBA), J. Basanavičiaus g. 5 (19,3 dBA) dėl gretimybėje esančių kavinių leidžiamos muzikos, praeivių, veikiančio atrakciono keliamo triukšmo bei Kopų ir Šventosios g. (2,4 dBA), Kretingos ir Vytauto g. sankryžose (5,3 dBA), Vytauto g. 82, Palangoje (2 dBA) dėl pravažiuojančio autotransporto, praeivių keliamo triukšmo. Ribiniai dydžiai nebuvo viršyti – Palangos pradinės mokyklos, Palangos „Baltijos“ pagr. mokyklos teritorijose, A. Mickevičiaus ir S. Daukanto sankryžoje, Palangos Šventosios pagr. mokyklos teritorijoje, Palangos lopšelio-darželio „Gintarėlis“, Palangos Vlodo Jurgučio pagr. mokyklos teritorijose.



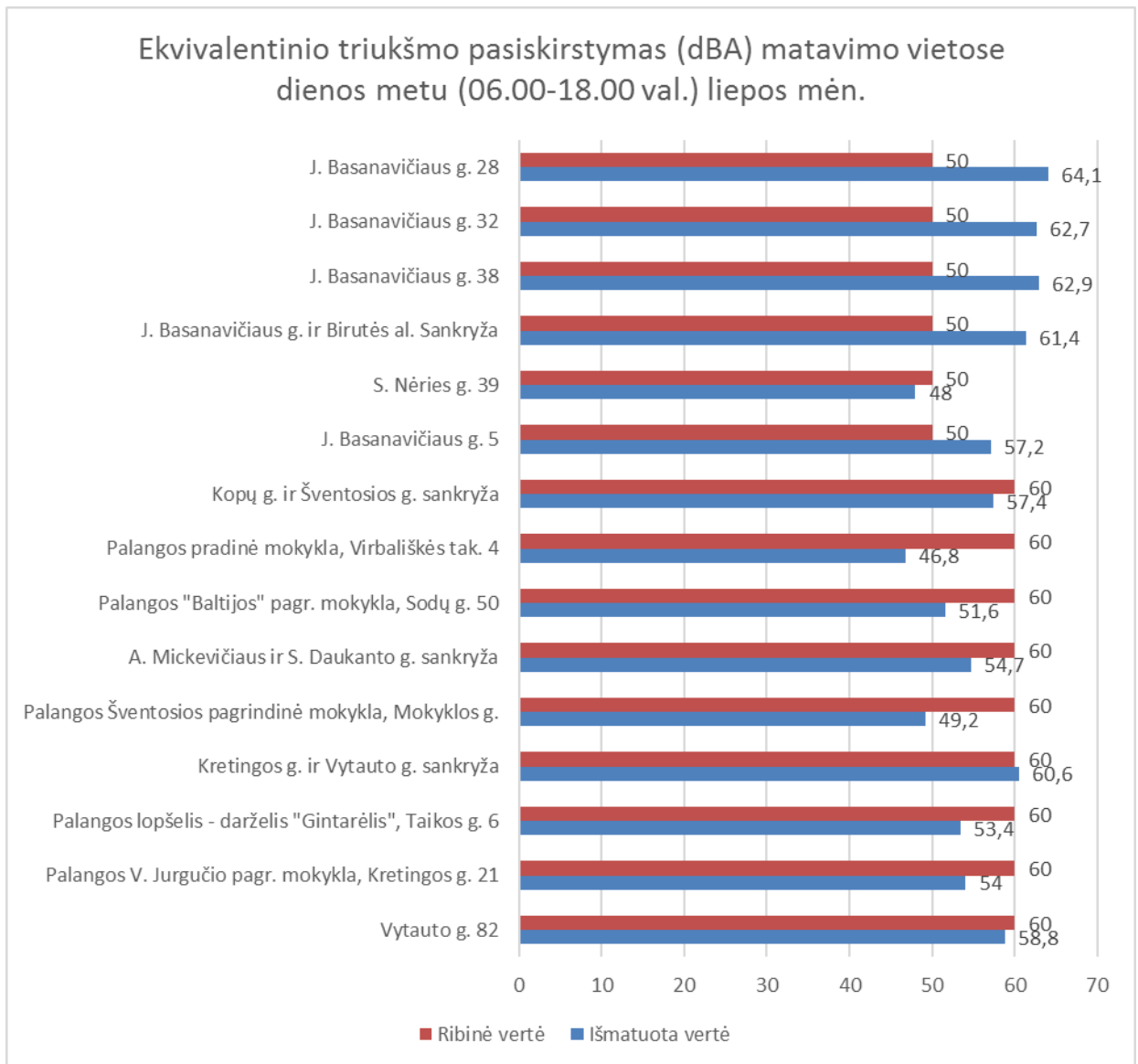
2 pav. Ekvivalentinio triukšmo pasiskirstymas (dBA) matavimo vietose 18.00–22.00 val. birželio mėn.

Analizuojant 2015 m. birželio mėn. 22.00–06.00 val. laikotarpiu atliktus triukšmo tyrimo rezultatus, pateiktus grafiniame paveiksle (3 pav.), matyti, kad nakties metu ekvivalentinio garso slėgio viršijimai nustatyti J. Basanavičiaus g. 28 (28,1 dBA), J. Basanavičiaus g. 32 (33,5 dBA), J. Basanavičiaus g. 38 (31 dBA), J. Basanavičiaus ir Birutės al. sankryžoje (34,7 dBA), J. Basanavičiaus g. 5 (16,5 dBA), A. Mickevičiaus ir S. Daukanto g. sankryžoje (7,9 dBA), Palangos Šventosios bendrojo lavinimo mokyklos teritorijoje (0,5 dBA), Kretingos ir Vytauto g. sankryžoje (10 dBA), Palangos lopšelio-darželio „Gintarėlis“ (5,8 dBA), Palangos Vlodo Jurgučio pagr. mokyklos (2,5 dBA) teritorijose ir Vytauto g. 82 (7,4 dBA), išskyrus Palangos pradinės ir Palangos „Baltijos“ pagr. mokyklų teritorijas. Triukšmo šaltiniai – pravažiuojančio autotransporto, gretimybėje esančių kavinių leidžiamos muzikos, veikiančių atrakcionų, paukščių, praeivių keliamas triukšmas.



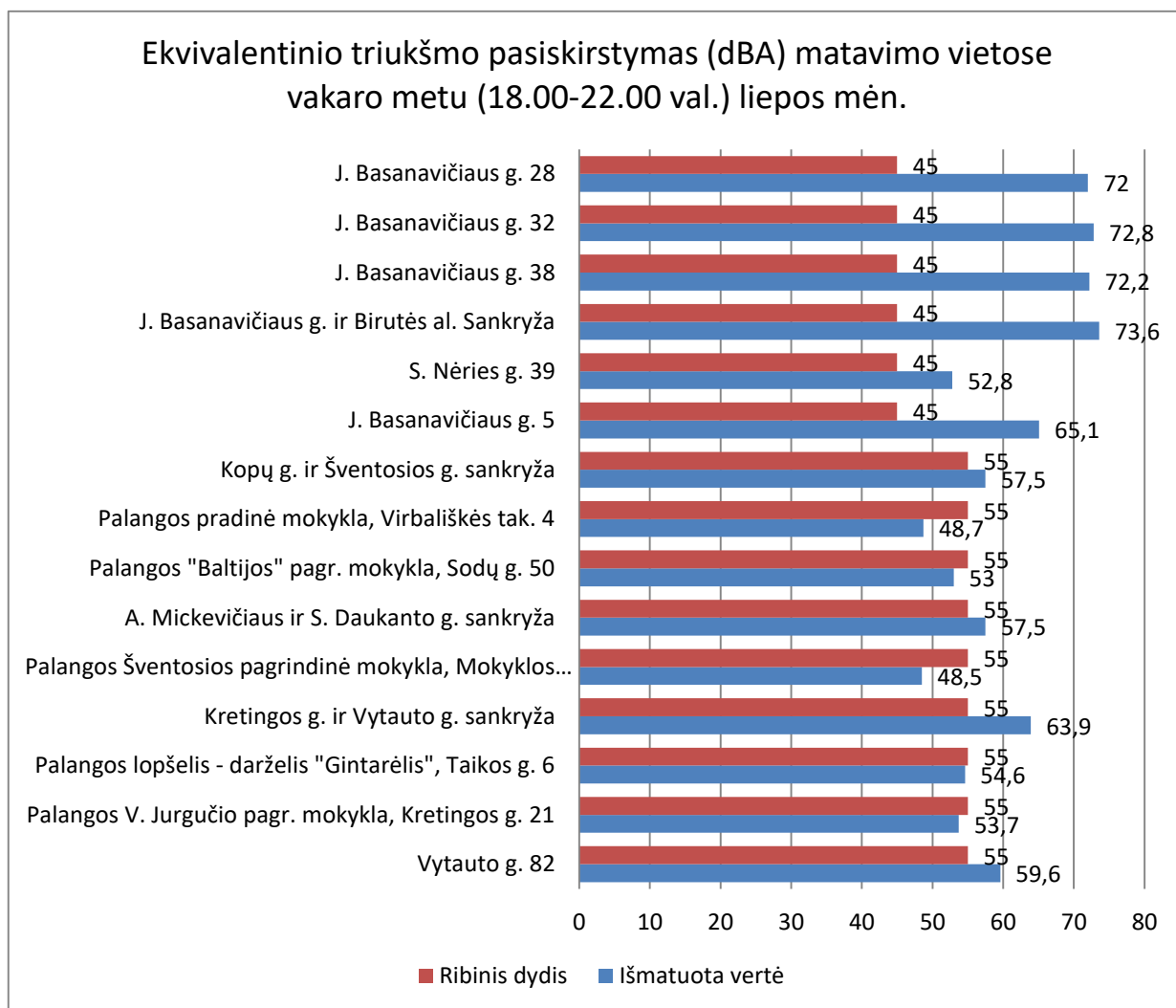
3 pav. Ekvivalentinio triukšmo pasiskirstymas (dBA) matavimo vietose 22.00–06.00 val. birželio mėn.

Remiantis grafinio paveikslo duomenimis (4 pav.), ekvivalentinio garso slėgio lygio viršijimai 2015 m. liepos mėn. dienos metu užfiksuoti J. Basanavičiaus g. 28 (14,1 dBA), J. Basanavičiaus g. 32 (12,7 dBA), J. Basanavičiaus g. 38 (12,9 dBA), J. Basanavičiaus ir Birutės al. sankryžoje (11,4 dBA), J. Basanavičiaus g. 5 (7,2 dBA) dėl gretimybėje esančių leidžiamos kavinių muzikos, veikiančių atrakcionų (J. Basanavičiaus g. 5, Palanga), praeivių keliamo triukšmo. Dėl pravažiuojančio autotransporto ir praeivių keliamo triukšmo užfiksuotas viršijimas Kretingos ir Vytauto sankryžoje (0,6 dBA), išskyrus nenustatytus viršijimus Kopų ir Šventosios g. sankryžoje, Palangos pradinės mokyklos, Palangos „Baltijos“ pagr. mokyklos teritorijose, A. Mickevičiaus ir S. Daukanto sankryžoje, Palangos Šventosios pagr. mokyklos teritorijoje, Palangos lopšelio-darželio „Gintarėlis“, Palangos Vlodo Jurgučio pagr. mokyklos teritorijose, Vytauto g. 82, Palangoje.



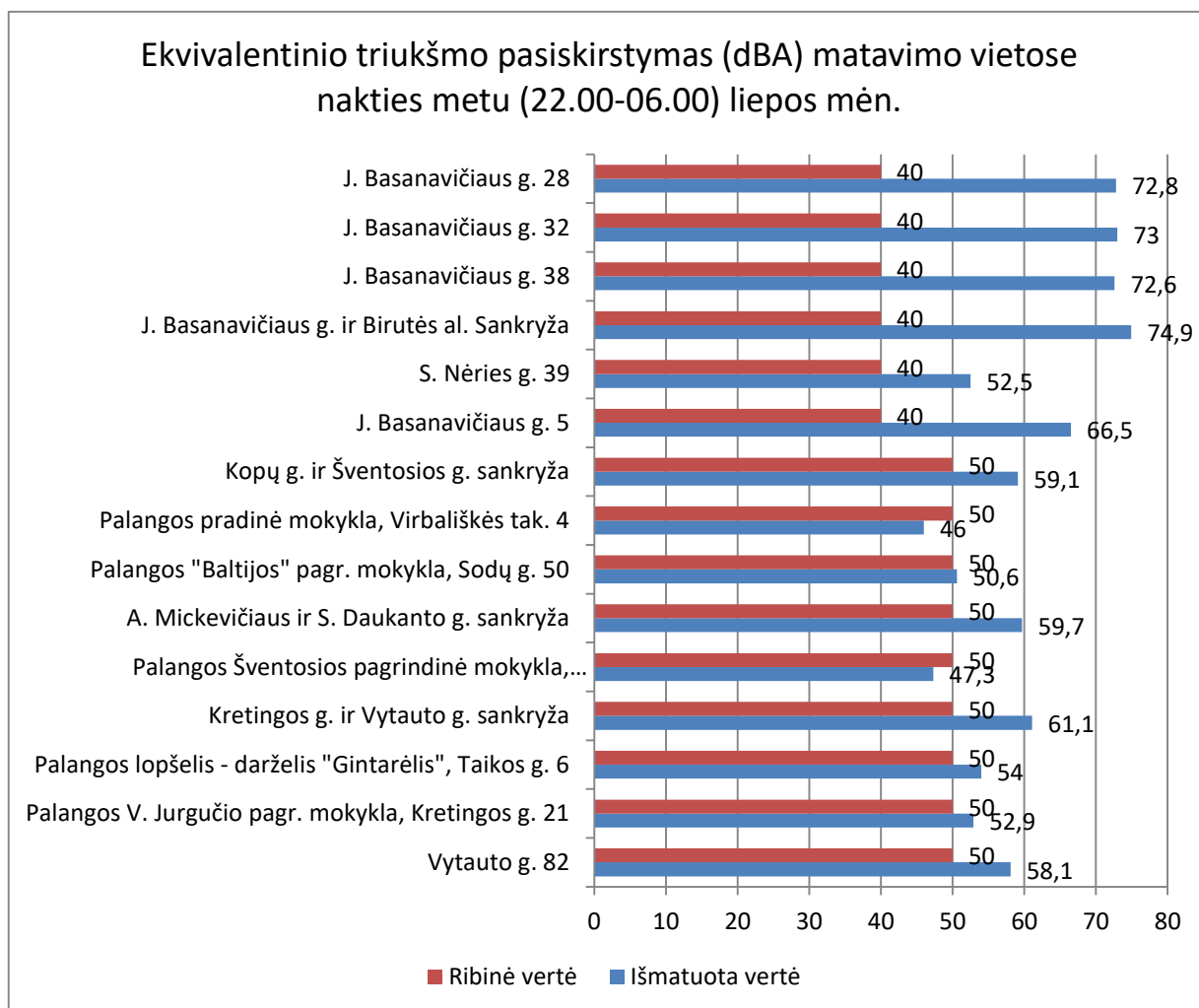
4 pav. Ekvivalentinio triukšmo pasiskirstymas (dBA) matavimo vietose 06.00–18.00 val. liepos mėn.

Vertinant ekvivalentinio triukšmo pasiskirstymą pagal 2015 m. liepos mėn. atliktus triukšmo matavimus vakaro laiku, nustatyti ribinių dydžių viršijimai – J. Basanavičiaus g. 28 (27 dBA), J. Basanavičiaus g. 32 (27,8 dBA), J. Basanavičiaus g. 38 (27,2 dBA), J. Basanavičiaus ir Birutės al. sankryžoje (28,6 dBA), J. Basanavičiaus g. 5 (20,1 dBA), Kopų ir Šventosios g. (2,5 dBA), A. Mickevičiaus ir S. Daukanto g. (2,5 dBA), Kretingos ir Vytauto g. sankryžose (8,9 dBA) bei Vytauto g. 82, Palangoje (4,5 dBA). Nenustatyti ribinių dydžių viršijimai – Palangos pradinės mokyklos, Palangos „Baltijos“ pagr. mokyklos, Palangos Šventosios pagrindinės mokyklos teritorijose, Palangos lopšelio-darželio „Gintarėlis“, Palangos Vlodo Jurgučio pagr. mokyklos teritorijose.



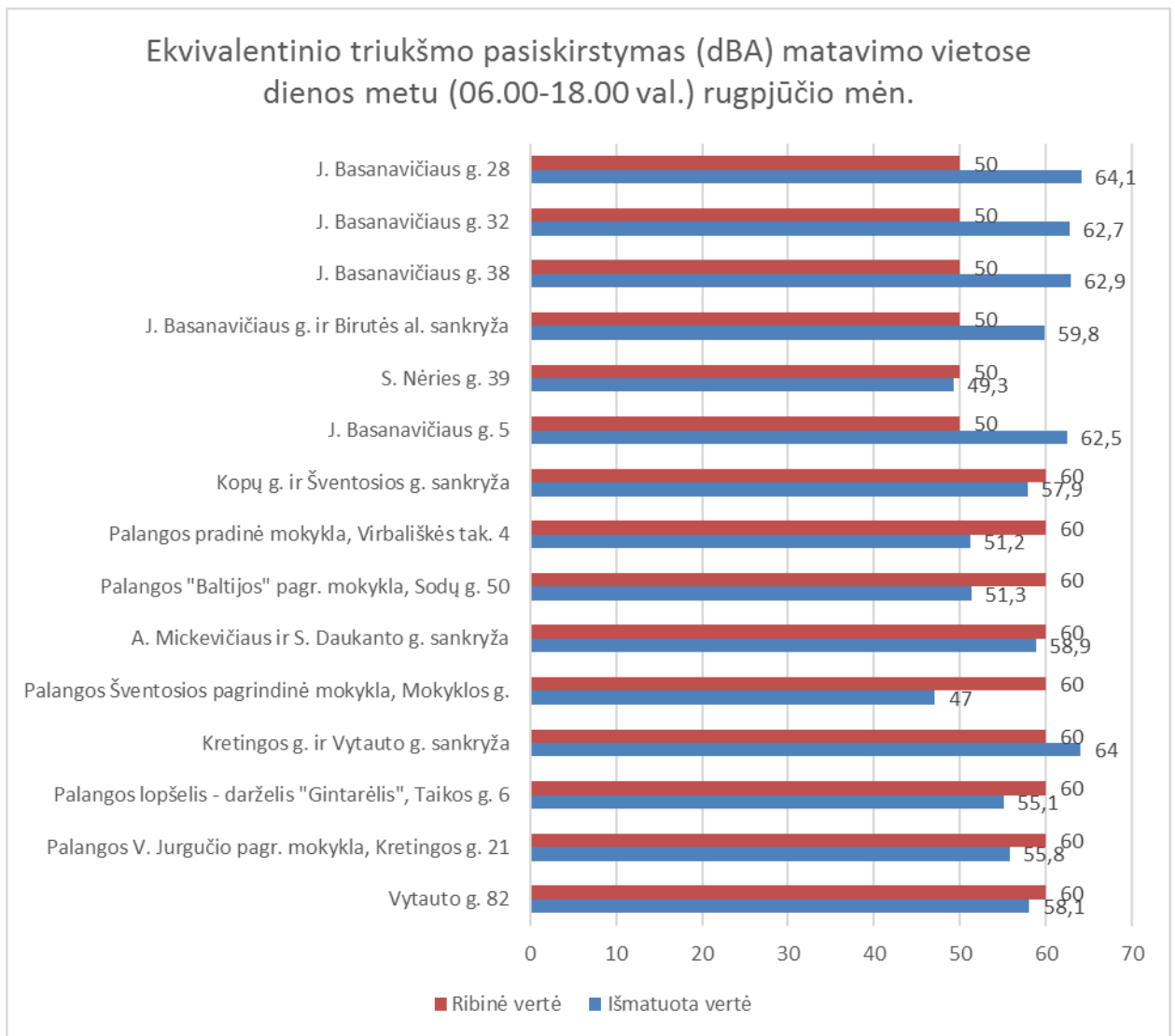
5 pav. Ekvivalentinio triukšmo pasiskirstymas (dBA) matavimo vietose 18.00–22.00 val. liepos mėn.

Analizuojant 2015 m. liepos mėn. 22.00–06.00 val. laikotarpiu atliktus triukšmo tyrimo rezultatus, pateiktus grafiniame paveiksle (6 pav.), matyti, kad nakties metu ekvivalentinio garso slėgio viršijimai nustatyti J. Basanavičiaus g. 28 (32,8 dBA), J. Basanavičiaus g. 32 (33 dBA), J. Basanavičiaus g. 38 (32,6 dBA), J. Basanavičiaus ir Birutės al. sankryžoje (34,9 dBA), S. Nėries g. 39 (12,5 dBA), J. Basanavičiaus g. 5 (16,5 dBA), Kopų ir Šventosios g. sankryžoje (9,1 dBA), Palangos „Baltijos“ pagr. mokyklos teritorijoje (0,6 dBA), A. Mickevičiaus ir S. Daukanto g. (9,7 dBA), Kretingos ir Vytauto g. sankryžose (11,1 dBA), Palangos lopšelio-darželio „Gintarėlis“ teritorijoje (4 dBA), Palangos Vlado Jurgučio pagr. mokyklos teritorijoje (2,9 dBA) bei Vytauto g. 82, Palangoje (8,1 dBA), išskyrus Palangos pradinės mokyklos, Palangos Šventosios pagrindinės mokyklos teritorijose.



6 pav. Ekvivalentinio triukšmo pasiskirstymas (dBA) matavimo vietose 22.00–06.00 val. liepos mėn.

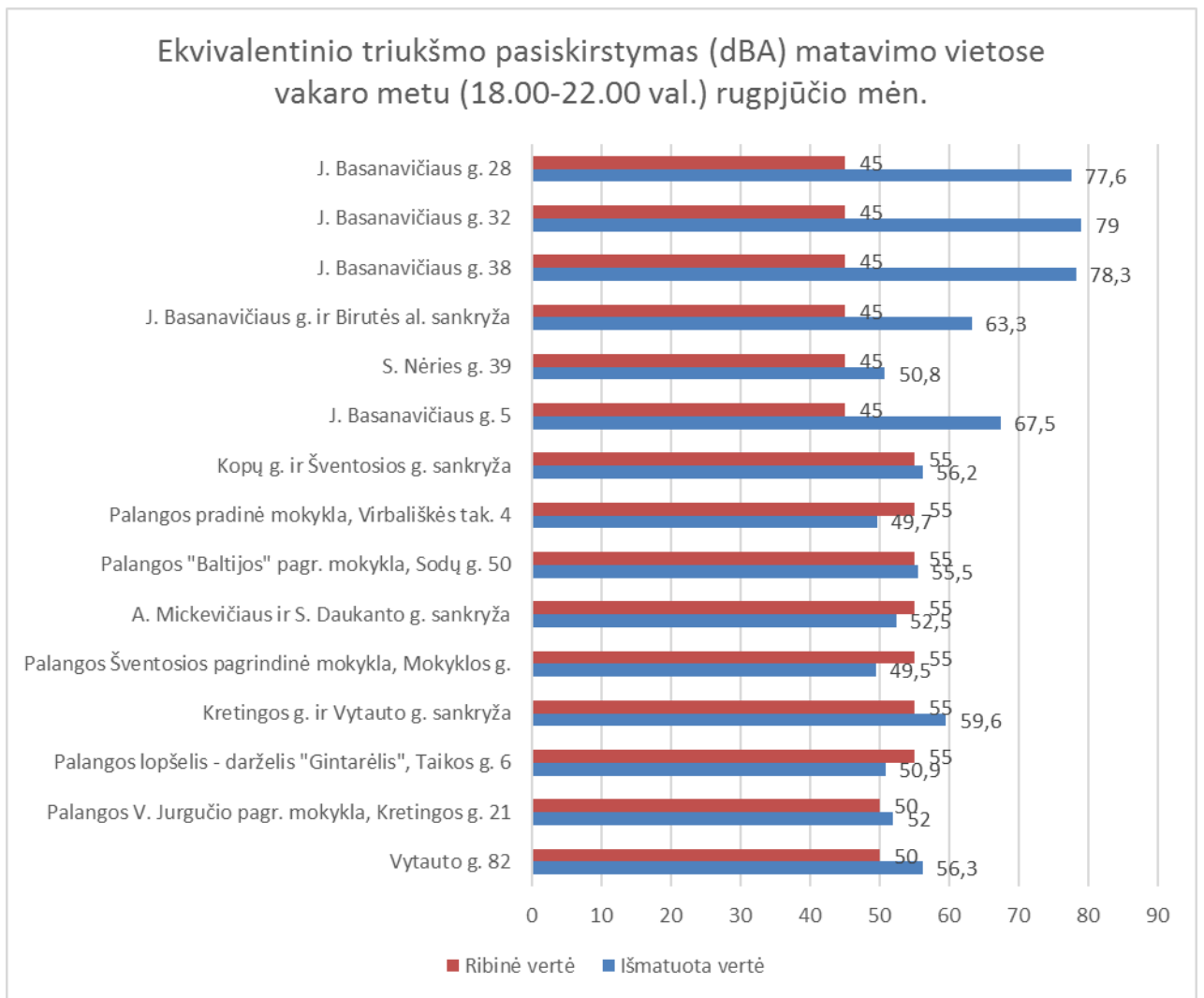
Vertinant 2015 m. rugpjūčio mėn. ekvivalentinio triukšmo matavimų rezultatus, grafiniame pav. Nr. 7 matyti, kad dienos laiku (06.00–18.00 val.) yra užfiksuoti viršijimai J. Basanavičiaus g. 28 (14,1 dBA), J. Basanavičiaus g. 32 (12,7 dBA), J. Basanavičiaus g. 38 (12,9 dBA), J. Basanavičiaus ir Birutės al. sankryžoje (9,8 dBA), J. Basanavičiaus g. 5 (12,5 dBA), Kretingos ir Vytauto g. sankryžoje (4 dBA). Triukšmo šaltiniai – pravažiuojančio autotransporto, gretimybėje esančių kavinių leidžiamos muzikos, veikiančių atrakcionų, praeivių keliamas triukšmas. Ribiniai dydžiai nebuvo viršyti – Kopų ir Šventosios g. sankryžoje, Palangos pradinės mokyklos teritorijoje, Palangos „Baltijos“ pagr. mokyklos teritorijoje, A. Mickevičiaus ir S. Daukanto g. sankryžoje, Palangos Šventosios pagrindinės mokyklos, Palangos lopšelio-darželio „Gintarėlis“, Palangos Vlodo Jurgučio pagr. mokyklos teritorijose, ties Vytauto g. 82, Palangoje.



7 pav. Ekvivalentinio triukšmo pasiskirstymas (dBA) matavimo vietose 06.00–18.00 val. rugpjūčio mėn.

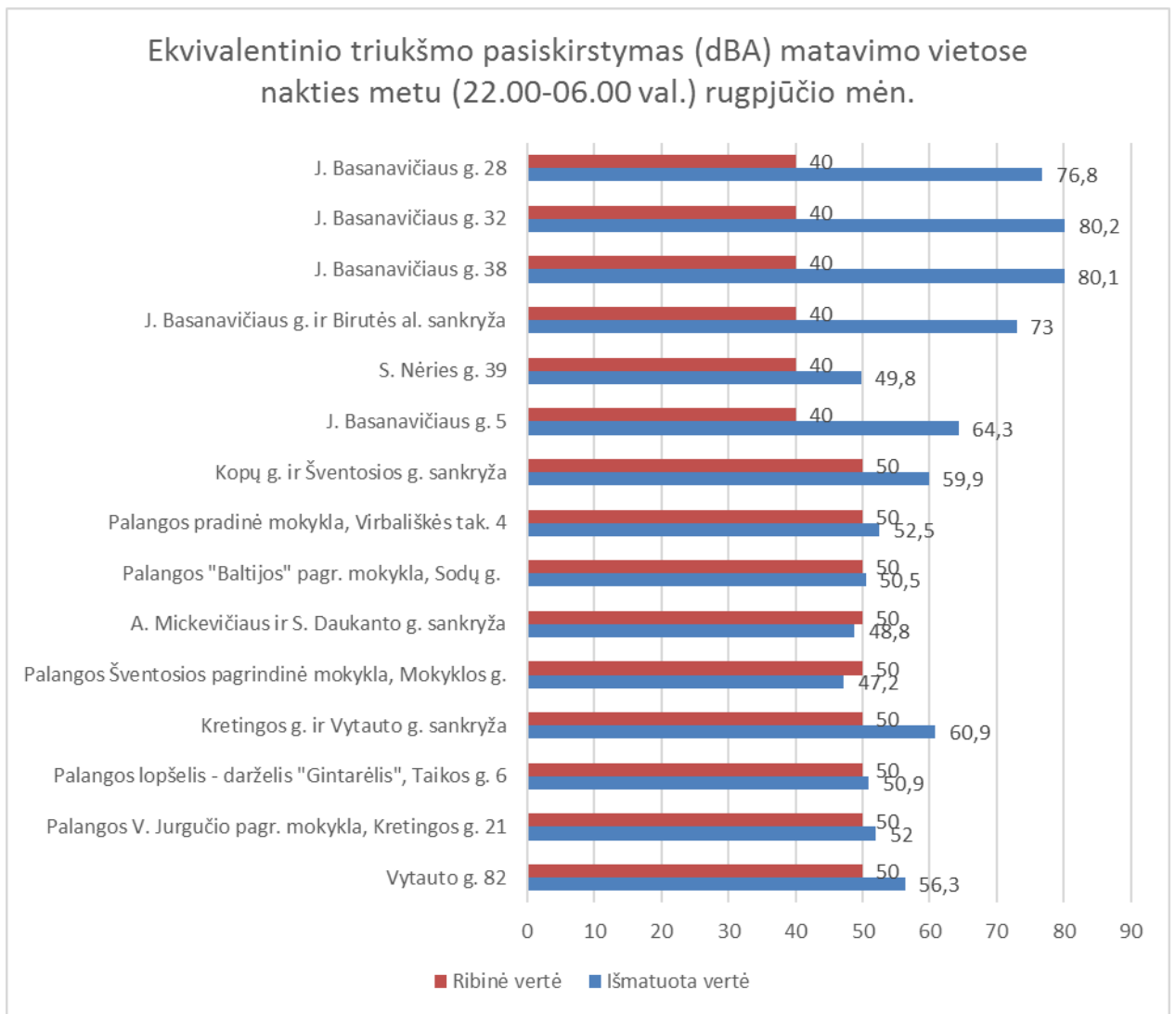
Grafiniame paveiksle matyti (8 pav.), kad pagal 2015 m. rugpjūčio mėn. atliktus garso slėgio lygio matavimus vakaro laiku (18.00–22.00 val.) ekvivalentinis triukšmo lygis buvo viršytas J. Basanavičiaus g. 28 (32,6 dBA), J. Basanavičiaus g. 32 (34 dBA), J. Basanavičiaus g. 38 (33,3 dBA), J. Basanavičiaus ir Birutės al. sankryžoje (18,3 dBA), S. Nėries g. 39 (5,8 dBA), J. Basanavičiaus g. 5 (22,5 dBA), Kopų ir Šventosios g. sankryžoje (1,2 dBA), Palangos „Baltijos“ pagr. mokyklos teritorijoje (0,5 dBA), Kretingos ir Vytauto g. sankryžoje (4,6 dBA), Palangos Vlado Jurgučio pagr. mokyklos teritorijoje (0,6 dBA), Vytauto g. 82 (3,1 dBA). Ribiniai dydžiai nebuvo viršyti Palangos pradinės mokyklos teritorijoje, A. Mickevičiaus ir S. Daukanto g. sankryžoje, Palangos Šventosios pagrindinės mokyklos teritorijoje, Palangos lopšelio-darželio „Gintarėlis“ teritorijoje.





8 pav. Ekvivalentinio triukšmo pasiskirstymas (dBA) matavimo vietose 18.00–22.00 val. rugpjūčio mėn.

Vertinant 2015 m. rugpjūčio mėn. atliktų nakties matavimų metu (22.00–06.00 val.) ekvivalentinis triukšmo lygis viršijo leistinas ribas J. Basanavičiaus g. 28 (28 dBA), J. Basanavičiaus g. 32 (40,2 dBA), J. Basanavičiaus g. 38 (40,1 dBA), J. Basanavičiaus ir Birutės al. sankryžoje (33 dBA), S. Nėries g. 39 (9,8 dBA), J. Basanavičiaus g. 5 (24,3 dBA), Kopų ir Šventosios g. sankryžoje (9,9 dBA), Palangos pradinės mokyklos teritorijoje (2,5 dBA), Palangos „Baltijos“ pagr. mokyklos teritorijoje (0,5 dBA), Kretingos ir Vytauto g. sankryžoje (10,9 dBA), Palangos lopšelio-darželio „Gintarėlis“ teritorijoje (0,9 dBA), Palangos Vlodo Jurgučio pagr. mokyklos teritorijoje (2 dBA) bei Vytauto g. 82, Palangoje (6,3 dBA). Ribinės vertės nebuvo viršytos A. Mickevičiaus ir S. Daukanto g. sankryžoje, Palangos Šventosios pagrindinės mokyklos teritorijoje.



9 pav. Ekvivalentinio triukšmo pasiskirstymas (dBA) matavimo vietose 22.00–06.00 val. rugpjūčio mėn.

## IŠVADOS

1. Palangos miesto savivaldybės teritorijoje 15 stebėsenos objektų buvo atlikti 135 ekvivalentinio triukšmo matavimai dienos (06.00–18.00 val.), vakaro (18.00–22.00 val.), nakties (22.00–06.00 val.) laikotarpiu.

2. Įvertinus gautus rezultatus triukšmo ribiniai dydžiai dienos, vakaro, nakties laiku birželio mėn. nebuvo viršyti Palangos „Baltijos“ pagrindinės mokyklos teritorijoje (Sodų g. 50, Palanga), Palangos pradinės mokyklos teritorijoje (Virbališkės takas 4), liepos mėn. – Palangos Šventosios pagrindinės mokyklos teritorijoje (Mokyklos g. 10, Palanga), Palangos Vlado Jurgučio pagrindinės mokyklos teritorijoje (Kretingos g. 21, Palanga), rugpjūčio mėn. – A. Mickevičiaus ir S. Daukanto g. sankryžoje, Palangos Šventosios pagrindinės mokyklos teritorijoje (Mokyklos g. 10, Palanga).

3. Triukšmingiausia Palangos miesto savivaldybės vieta dienos metu liepos mėn. buvo – J. Basanavičiaus g. 28 (64,1 dBA), vakaro ir nakties metu rugpjūčio mėn. – J. Basanavičiaus g. 32, kai išmatuota vertė siekė atitinkamai 79 dBA ir 80,2 dBA.

4. Atlikus aplinkos triukšmo lygio tyrimus Palangos miesto savivaldybės stebėsenos objektuose paaiškėjo, kad pagrindinis triukšmo šaltinis – gretimybėje esančių kavinių leidžiama muzikos, praeivių keliamas triukšmas, intensyvus kelių transporto srautas.

5. Vadovaujantis Triukšmo valdymo įstatymo 13 straipsnio 2 dalies 8 punktu, savivaldybių kompetencijai yra priskirtas triukšmo stebėsenos (monitoringo) tyliosiose zonose organizavimas ir atlikimas, todėl remiantis šia nuostata numatoma į triukšmo monitoringo planą įtraukti naujus tyliųjų zonų triukšmo matavimų objektus (pvz.: sveikatos priežiūros įstaigų teritorijos).

6. Atkreiptinas dėmesys, kad triukšmingiausiose vietose nuolat yra atliekama triukšmo kontrolė – Palangos miesto savivaldybės administracijos Viešosios tvarkos skyriaus specialistai kartu su Klaipėdos AVPK Palangos miesto policijos komisariato pareigūnais vykdo patikrinamuosius reidus ir organizuoja garso slėgio lygio matavimus.

---